

# 水 势 通 报

2021 年第 1 期

2021 年 1 月，淮河流域降水量 11mm，较历史同期偏少 45%；其中淮河水系 12.7mm，偏少 47%；沂沭泗水系 6.9mm，偏少 43%。淮河干流息县～吴家渡河段来水量 1.0～8.7 亿 m<sup>3</sup>，较历史同期偏多 11%～60%。2 月 1 日 8 时，大型水库及主要湖泊蓄水 140.57 亿 m<sup>3</sup>，较历史同期偏多 43%，较上月同期增加 3%。

## 一、雨情

1 月，淮河流域降水量 11mm，较历史同期（20mm）偏少 45%；淮河水系 12.7mm，较历史同期（24mm）偏少 47%；沂沭泗水系 6.9mm，较历史同期（12mm）偏少 43%，见表 1。

1 月，流域有效降水日数为 2 天，最大降水日为 25 日的 4.2mm。流域最长连续无有效降水（日降水量<3mm）日数为 21 天（1 月 1～21 日）。

表 1 1 月降水量与历史同期比较表（单位：mm）

类别	1 月降水	历史同期	距平 (%)
淮河流域	11	20	-45
淮河水系	12.7	24	-47
沂沭泗水系	6.9	12	-43

1 月，流域降水总体上呈现“南多北少”分布。息县以下沿淮及两侧、里下河地区大部降水量 10mm 以上，其中大别山区、蚌埠-洪泽湖区间局部、里下河区南部超过 25mm，其他地区降水量不足 10mm，最大点降水量为池河闸站（滁州市定远县）53.0mm。1 月淮河流域降水量分布见图 1。

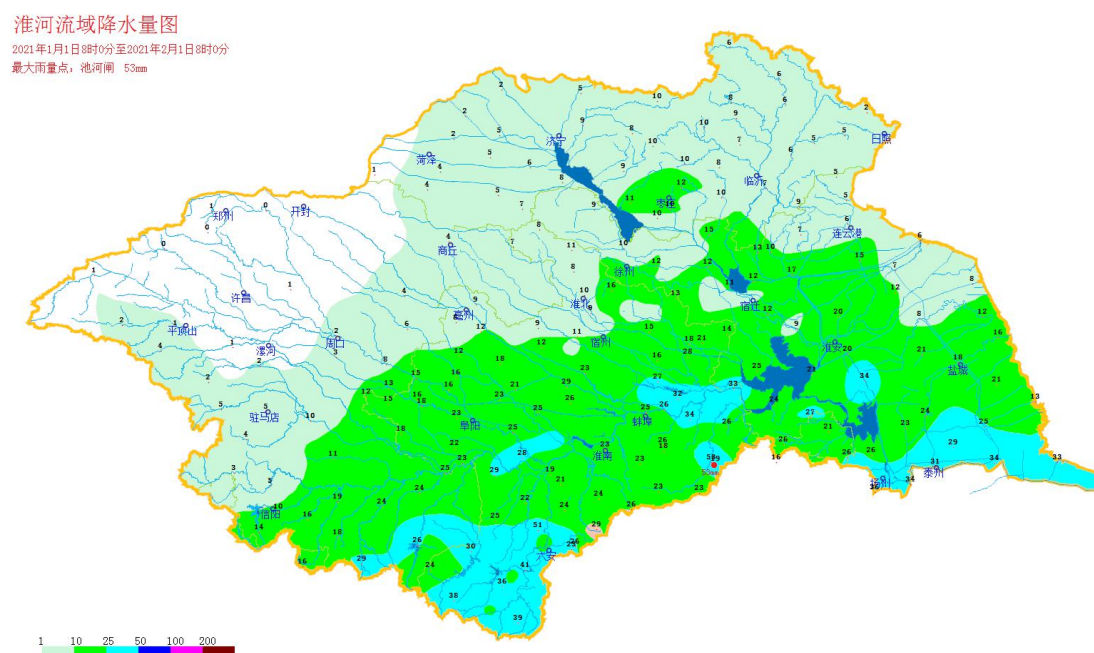


图 1 2021 年 1 月淮河流域降水量分布图

与历史同期相比，流域降水量整体偏少。其中洪汝河上游局部、沙颍河上游、涡河上游、沭河以东地区、里下河东北部偏少 50%以上。1 月淮河流域降水量距平见图 2。

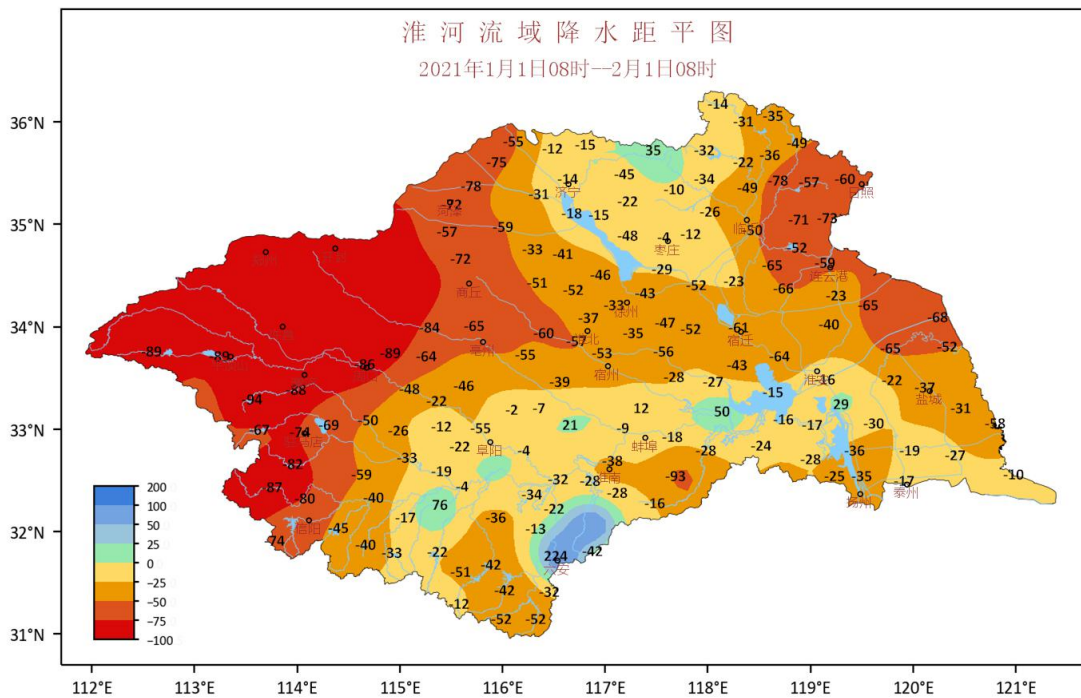


图2 2021年1月淮河流域降水量距平图

## 二、江河来水

1月，淮河干流息县～吴家渡河段来水量1.0～8.7亿 $m^3$ ，较历史同期偏多11%～60%；淮河水系主要支流中洪汝河、涡河、史灌河较历史同期偏多50%～200%，沙颍河、淝河偏少23%～50%；沂沭泗水系沂河偏多75%，新沭河、老沭河偏少100%。

1月淮河流域主要控制站月均流量及来水量统计见表2。

表2 2021年1月淮河流域主要控制站月均流量及来水量统计表

河名	站名	流量 ( $m^3/s$ )		来水量 (亿 $m^3$ )		偏多(%)
		月平均	历史同期	月来水量	历史同期	
淮河干流	息县	35.5	31.9	1	0.9	11
	王家坝(总)	118	75.1	3.2	2	60
	鲁台子	300	197	8	5.3	51
	蚌埠(吴家渡)	323	229	8.7	6.1	43
洪汝河	班台	29.5	19.1	0.8	0.5	60
沙颍河	阜阳闸	39	48.4	1	1.3	-23
涡河	蒙城闸	21.5	8.91	0.6	0.2	200

史灌河	蒋家集	31.9	22.2	0.9	0.6	50
滹 河	横排头坝下	11.3	21.2	0.3	0.6	-50
沂 河	临 沂	27.8	14.4	0.7	0.4	75
新沭河	新沭河闸	0	4.51	0	0.1	-100
老沭河	人民胜利堰闸	0	3.51	0	0.1	-100

### 三、大型水库及主要湖泊蓄水

2月1日8时，流域大型水库及主要湖泊蓄水量 140.57 亿 m<sup>3</sup>，较历史同期偏多 43%。其中淮河水系 93.93 亿 m<sup>3</sup>，较历史同期偏多 48%；沂沭泗水系 46.64 亿 m<sup>3</sup>，较历史同期偏多 34%。

与上月同期相比，流域大型水库及主要湖泊蓄水量增加 3%，其中淮河水系增加 3%，沂沭泗水系增加 4%。淮河流域大型水库及主要湖泊蓄水情况统计详见表 3。

表 3 2021 年 2 月 1 日 8 时淮河流域大型水库及湖泊蓄水情况统计表

类别		蓄水量（亿 m <sup>3</sup> ）				
		2021 年	历史同期比较		上月同期比较	
		2 月 1 日	历史同期	增减（%）	上月同期	增减（%）
大型水库及湖泊		140.57	98.39	43	136.2	3
水系	淮河水系	93.93	63.61	48	91.12	3
	沂沭泗水系	46.64	34.78	34	45.08	4
水库	大型水库	80.49	54.25	48	82.37	-2
湖泊	洪泽湖	34.61	23.12	50	30.17	15
	骆马湖	8.77	7.74	13	8.5	3
	上级湖	9.69	7.35	32	9.1	7
	下级湖	7.01	5.93	18	6.06	16
省份	湖北	0.91	0.7	30	0.91	0
	河南	27.44	19.91	38	28.22	-3
	安徽	30.96	19.88	56	31.82	-3
	江苏	47.66	34.1	40	42.69	12
	山东	33.6	23.8	41	32.56	3