

水势通报

2023 年第 1 期

2023 年 1 月，淮河流域降水量 17.0mm，较历史同期偏少 21%；其中淮河水系 19.7mm，偏少 21%；沂沭泗水系 10.4mm，偏少 20%。淮河干流息县～吴家渡河段来水量 0.6～3.6 亿 m^3 ，较历史同期偏少 33%～45%。2 月 1 日 8 时，大型水库及主要湖泊蓄水 99.27 亿 m^3 ，较历史同期偏少 1%，较年初增加 2%。

一、雨情

1 月，淮河流域降水量 17.0mm，较历史同期（21.5mm）偏少 21%；其中淮河水系 19.7mm，较历史同期（25mm）偏少 21%；沂沭泗水系 10.4mm，较历史同期（13mm）偏少 20%，见表 1。

流域有效降水日数为 2 天，最大降水日为 9.7mm（1 月 13 日）。流域最长连续无有效降水（日降水量 $<3mm$ ）日数为 18 天（1 月 14～31 日）。

表 1 1月降水量与历史同期比较表（单位：mm）

类别	1月降水	历史同期	距平（%）
淮河流域	17.0	21.5	-21
淮河水系	19.7	25	-21
沂沭泗水系	10.4	13	-20

1月，流域大部分地区降水量10mm以上，其中大别山区、淮河中下游部分地区降水量25mm以上，流域最大点降水量为石塘冲站（滁州市明光市）76mm。1月淮河流域降水量分布见图1。

淮河流域降水量图

2023年1月1日8时0分至2023年2月1日8时0分
最大雨量点：石塘冲 76mm

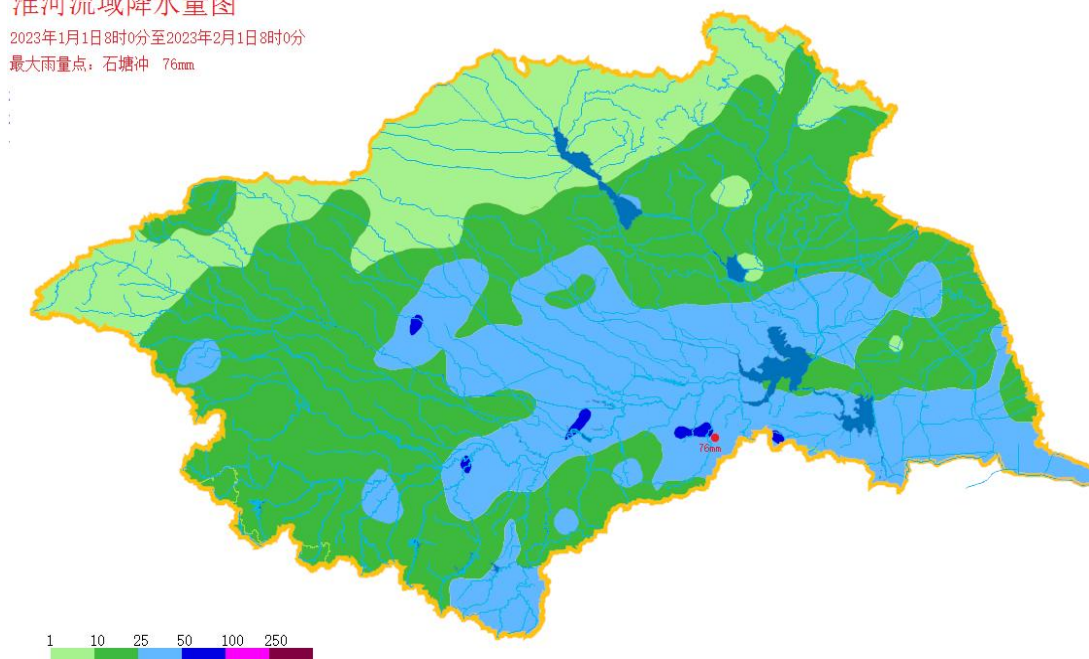


图 1 2023 年 1 月淮河流域降水量分布图

与历史同期相比，流域降水量总体偏少。其中淮河上游、淮河水系北部支流中上游、淮南山区、里下河区、新沂河区、南四湖上级湖地区偏少 20%~100%；淮河王家坝至洪泽湖区间北部支流中下游偏多 30%以上。1月淮河流域降水量距平见图2。

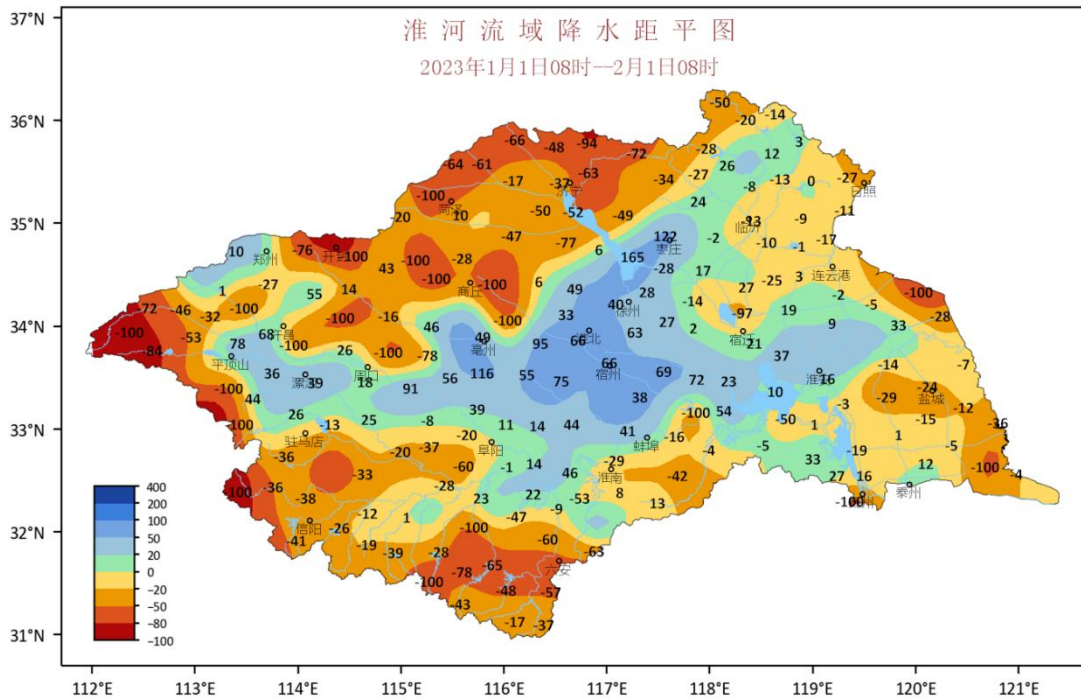


图 2 2023 年 1 月淮河流域降水量距平图

二、江河来水

1 月，淮河干流息县～吴家渡河段来水量 0.6～3.6 亿 m^3 ，较历史同期偏少 33%～45%；淮河水系主要支流沙颍河、史灌河、淝河较历史同期偏少 67%～100%，洪汝河、涡河偏多 20%～350%；沂沭泗水系沂河、新沭河较历史同期偏多 100%～200%，老沭河偏少 100%。

1 月淮河流域主要控制站月均流量及来水量统计见表 2。

表 2 2023 年 1 月淮河流域主要控制站月均流量及来水量统计表

河名	站名	流量 (m^3/s)		来水量 (亿 m^3)		偏多(%)
		月平均	历史同期	月来水量	历史同期	
淮河干流	息县	23.6	32.5	0.6	0.9	-33
	王家坝(总)	52.9	79.1	1.4	2.1	-33
	鲁台子	114	207	3.1	5.5	-44
	蚌埠(吴家渡)	134	245	3.6	6.6	-45
洪汝河	班台	21.4	20.3	0.6	0.5	20
沙颍河	阜阳闸	12.8	47.6	0.3	1.3	-77
涡河	蒙城闸	32.6	9.1	0.9	0.2	350

史灌河	蒋家集	8.8	22.5	0.2	0.6	-67
洧河	横排头坝下	1.0	19.9	0	0.5	-100
沂河	临沂	30.0	14.2	0.8	0.4	100
新沭河	新沭河闸	10.8	5.5	0.3	0.1	200
老沭河	人民胜利堰闸	0	3.1	0	0.1	-100

三、大型水库及主要湖泊蓄水

2月1日8时，流域大型水库及主要湖泊蓄水量 99.27 亿 m³，较历史同期偏少 1%。其中淮河水系 56.21 亿 m³，偏少 14%；沂沭泗水系 43.06 亿 m³，偏多 22%。

与上月同期相比，流域大型水库及主要湖泊蓄水量增加 2%，其中淮河水系增加 1%，沂沭泗水系增加 3%。淮河流域大型水库及主要湖泊蓄水情况统计详见表 3。

表 3 2023 年 2 月 1 日淮河流域大型水库及湖泊蓄水情况统计表

类别		蓄水量 (亿 m ³)				
		2023 年 2 月 1 日	历史同期比较		上月同期比较	
			历史 同期	增减 (%)	上月 同期	增减 (%)
大型水库及湖泊		99.27	100.34	-1	97.4	2
水系	淮河水系	56.21	65.16	-14	55.54	1
	沂沭泗水系	43.06	35.18	22	41.86	3
水库	大型水库	50.12	54.66	-8	51.69	-3
湖泊	洪泽湖	25.54	24.43	5	23.98	7
	骆马湖	7.98	7.88	1	7.03	14
	上级湖	9.46	7.49	26	9.22	3
	下级湖	6.17	5.88	5	5.48	13
省份	湖北	0.38	0.69	-45	0.39	-3
	河南	18.52	19.92	-7	18.88	-2
	安徽	11.77	20.12	-42	12.29	-4
	江苏	37.12	35.56	4	34.74	7
	山东	31.48	24.05	31	31.1	1