

水势通报

2023 年第 12 期

2023 年 12 月，淮河流域降水量 33.4mm，较历史同期偏多 76%；其中淮河水系 37.9mm，偏多 80%；沂沭泗水系 22.2mm，偏多 71%。淮河干流息县～吴家渡河段来水量 1.7～15.4 亿 m³，较历史同期偏多 69%～112%。2024 年 1 月 1 日 8 时，大型水库及主要湖泊蓄水 140.25 亿 m³，较历史同期偏多 35%，较上月同期增加 2%，较年初增加 39%。

一、雨情

12 月，淮河流域降水量 33.4mm，较历史同期（19mm）偏多 76%；淮河水系 37.9mm，较历史同期（21mm）偏多 80%；沂沭泗水系 22.2mm，较历史同期（13mm）偏多 71%，见表 1。

流域有效降水日数为 2 天，最大降水日为 15.5mm（12 月 15 日）。流域最长连续无有效降水（日降水量<3mm）日数为 16 天（12 月 16～31 日）。

表 1 12 月降水量与历史同期比较表 (单位: mm)

类别	12 月	历史同期	距平 (%)
淮河流域	33.4	19	76
淮河水系	37.9	21	80
沂沭泗水系	22.2	13	71

12 月, 洪汝河、沙颍河上游、沂沭河中下游降水量在 25mm 以上, 流域沿淮及以南降水量 50mm 以上, 局地超过 100mm, 流域最大点降水量为黑泥坝站 (淮南市盱眙县) 149.5mm。12 月淮河流域降水量分布见图 1。

淮河流域降水量图

2023年12月1日8时0分至2024年1月1日8时0分
最大雨量点: 黑泥坝 149.5mm

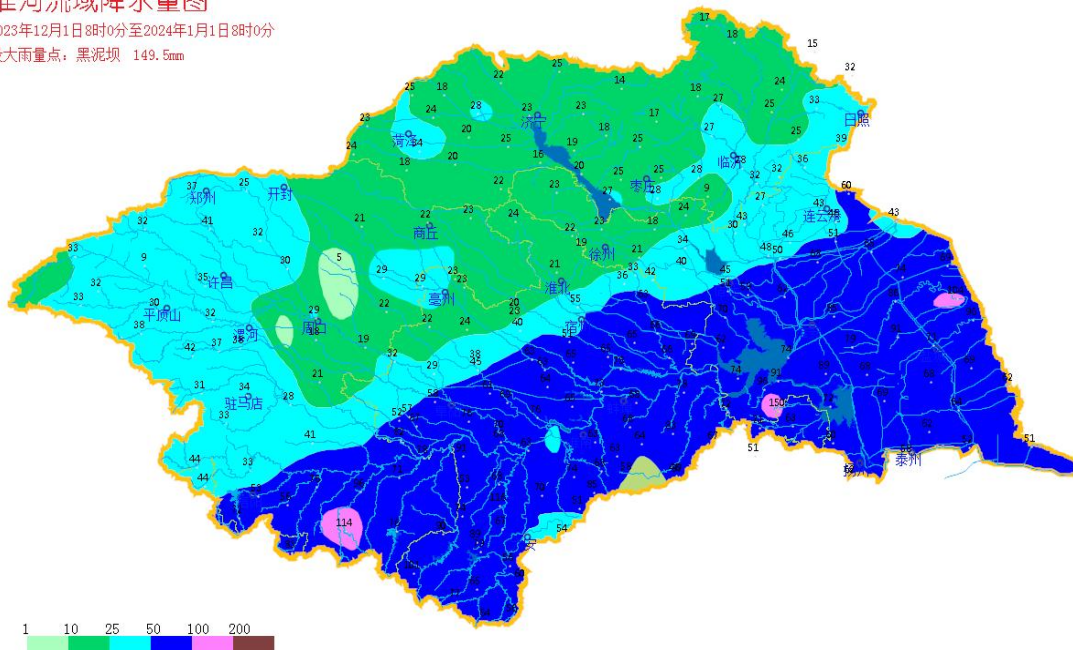


图 1 2023 年 12 月淮河流域降水量分布图

与历史同期相比，流域降水量总体偏多。其中大别山区、淮北支流中游、沂沭河上游、下级湖区偏多 0~100%，沿淮两侧、沙颍河上游、洪泽湖周边地区、入海水道、上级湖区偏多 100%以上。12 月淮河流域降水量距平见图 2。

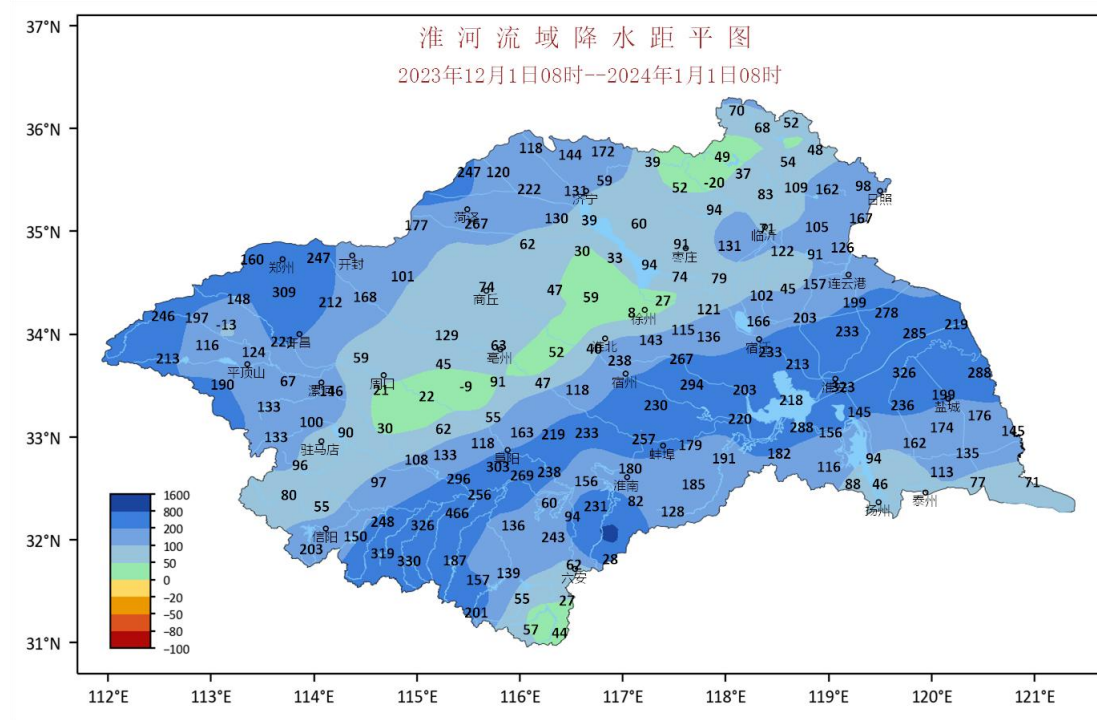


图 2 2023 年 12 月淮河流域降水量距平图

二、江河来水

12 月，淮河干流息县~吴家渡河段来水量 1.7~15.4 亿 m³，较历史同期偏多 69%~112%；淮河水系主要支流洪汝河、沙颍河、涡河、史灌河偏多 25%~175%，淝河偏少 83%；沂沭泗水系沂河、新沭河、老沭河来水量偏少 20%~100%。12 月淮河流域主要控制站月均流量及来水量统计见表 2。

表 2 2023 年 12 月淮河流域主要控制站月均流量及来水量统计表

河名	站名	流量 (m ³ /s)		来水量 (亿 m ³)		偏多(%)
		月平均	历史同期	月来水量	历史同期	
淮河干流	息县	62.4	36.3	1.7	1.0	70
	王家坝(总)	204	97.4	5.5	2.6	112
	鲁台子	496	273	13.3	7.3	82
	蚌埠(吴家渡)	575	340	15.4	9.1	69
洪汝河	班台	37.6	28.2	1.0	0.8	25
沙颍河	阜阳闸	124	68	3.3	1.8	83
涡河	蒙城闸	39.9	13.2	1.1	0.4	175
史灌河	蒋家集	39.1	21.8	1.0	0.6	67
淠河	横排头坝下	4.7	21.2	0.1	0.6	-83
沂河	临沂	16.8	19.4	0.4	0.5	-20
新沭河	新沭河闸	3.8	7.7	0.1	0.2	-50
老沭河	人民胜利堰闸	0	3.8	0	0.1	-100

三、大型水库及主要湖泊蓄水

2024 年 1 月 1 日 8 时，流域大型水库及主要湖泊蓄水量 140.25 亿 m³，较历史同期偏多 35%。其中淮河水系 96.71 亿 m³，偏多 40%；沂沭泗水系 43.54 亿 m³，偏多 23%。

与上月同期相比，流域大型水库及主要湖泊蓄水量增加 2%，其中淮河水系增加 3%，沂沭泗水系基本持平。

与年初相比，流域大型水库及主要湖泊蓄水量增加 39%，其中淮河水系增加 64%，沂沭泗水系增加 3%。

淮河流域大型水库及主要湖泊蓄水情况统计详见表 3。

表3 2024年1月1日淮河流域大型水库及湖泊蓄水情况统计表

类别		蓄水量 (亿 m ³)						
		2024年	历史同期比较		上月同期比较		2023年年初比较	
		1月1日	历史同期	增减 (%)	上月同期	增减 (%)	1月1日	增减 (%)
大型水库及湖泊		140.25	104.27	35	137.97	2	101.02	39
水系	淮河水系	96.71	68.96	40	94.37	3	58.83	64
	沂沭泗水系	43.54	35.31	23	43.6	0	42.19	3
水库	大型水库	74.7	58.79	27	74.78	0	34.85	63
湖泊	洪泽湖	40	24.08	66	37.97	5	20.46	-12
	骆马湖	8.71	7.82	11	8.68	0	55.31	35
	上级湖	9.51	7.7	24	9.16	4	23.98	67
	下级湖	7.33	5.88	25	7.38	-1	7.03	24
省份	湖北	0.61	0.7	-13	0.61	0	9.22	3
	河南	34.06	24.38	40	34.4	-1	5.48	34
	安徽	22.04	19.8	11	21.39	3	45.71	43
	江苏	51.99	35.03	48	49.98	4	0.41	49
	山东	31.55	24.36	30	31.59	0	22.15	54